

Images photographiques, légendes, observations *in situ*

ORDRE DE L'ETUDE : Les différents volumes de l'église sont examinés en partant de l'est (sanctuaire, chœur) vers l'ouest (travées ouest de la nef et des bas côtés), et de l'axe principal est - ouest vers le nord et le sud.

ORDRE STRATIGRAPHIQUE : de 1 - couche décor du XVI^e s., à 5, 6... etc. - couches les plus récentes.

DÉSIGNATION DES SONDAGES : nous avons utilisé des abréviations permettant de nommer de façon brève les sondages, tenant compte de la numérotation des travées sur les plans de l'agence Juvenelle, à savoir :

S = sanctuaire. S S1 = sanctuaire, sondage 1 etc.

C = chœur. C S1 = chœur, sondage 1 etc.

CV = chapelle de la Vierge. CV S1 = Chapelle de la Vierge, sondage 1 etc.

CB = chapelle de Sainte Béline...

CT = croisée du transept...

TN = bras nord du transept...

TS = bras sud du transept...

N3 = nef, 3^{ème} travée (travée est de la nef)...

N2 = nef, 2^{ème} travée...

BN3 = bas-côté nord, 3^{ème} travée (travée est du bas-côté nord)...

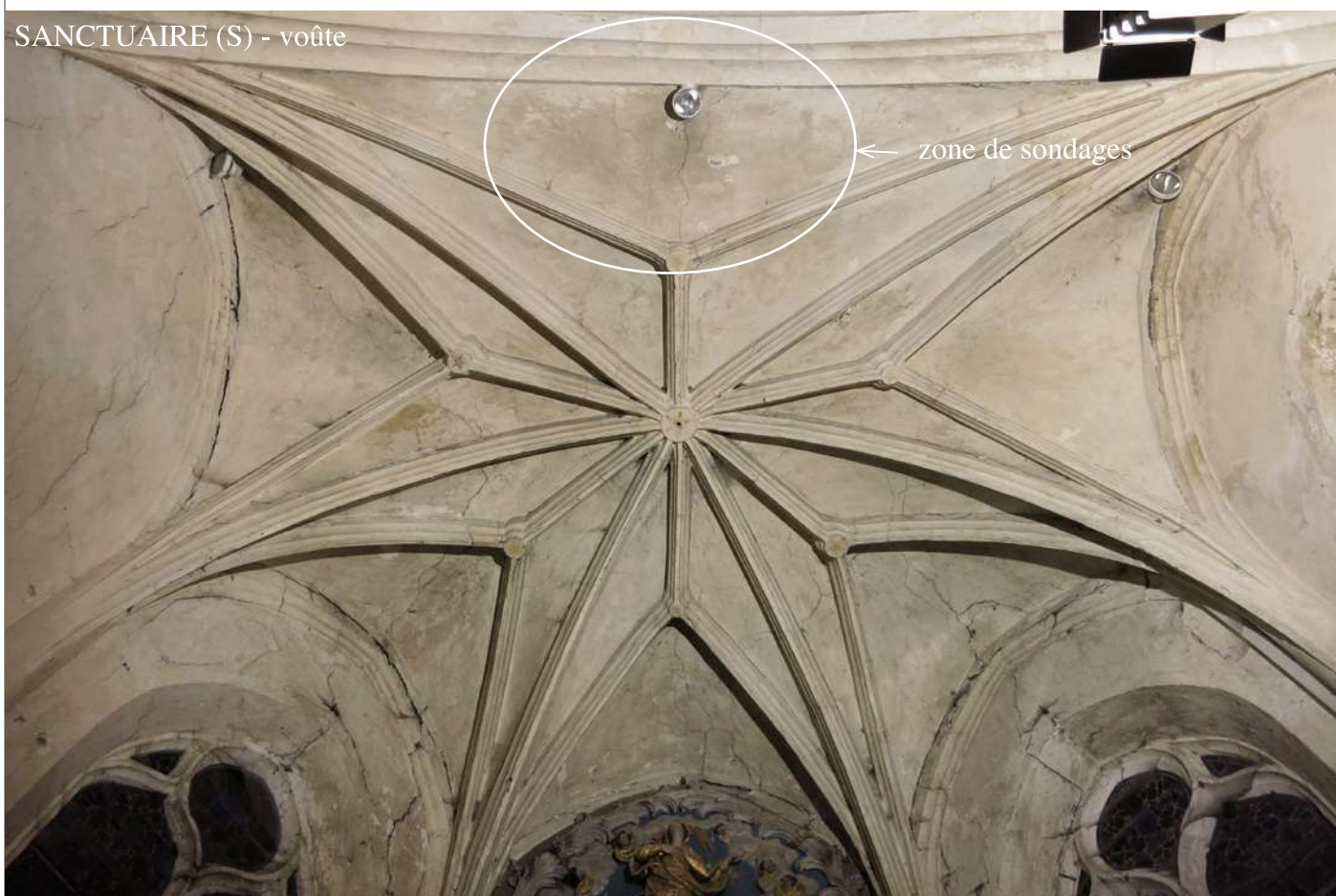
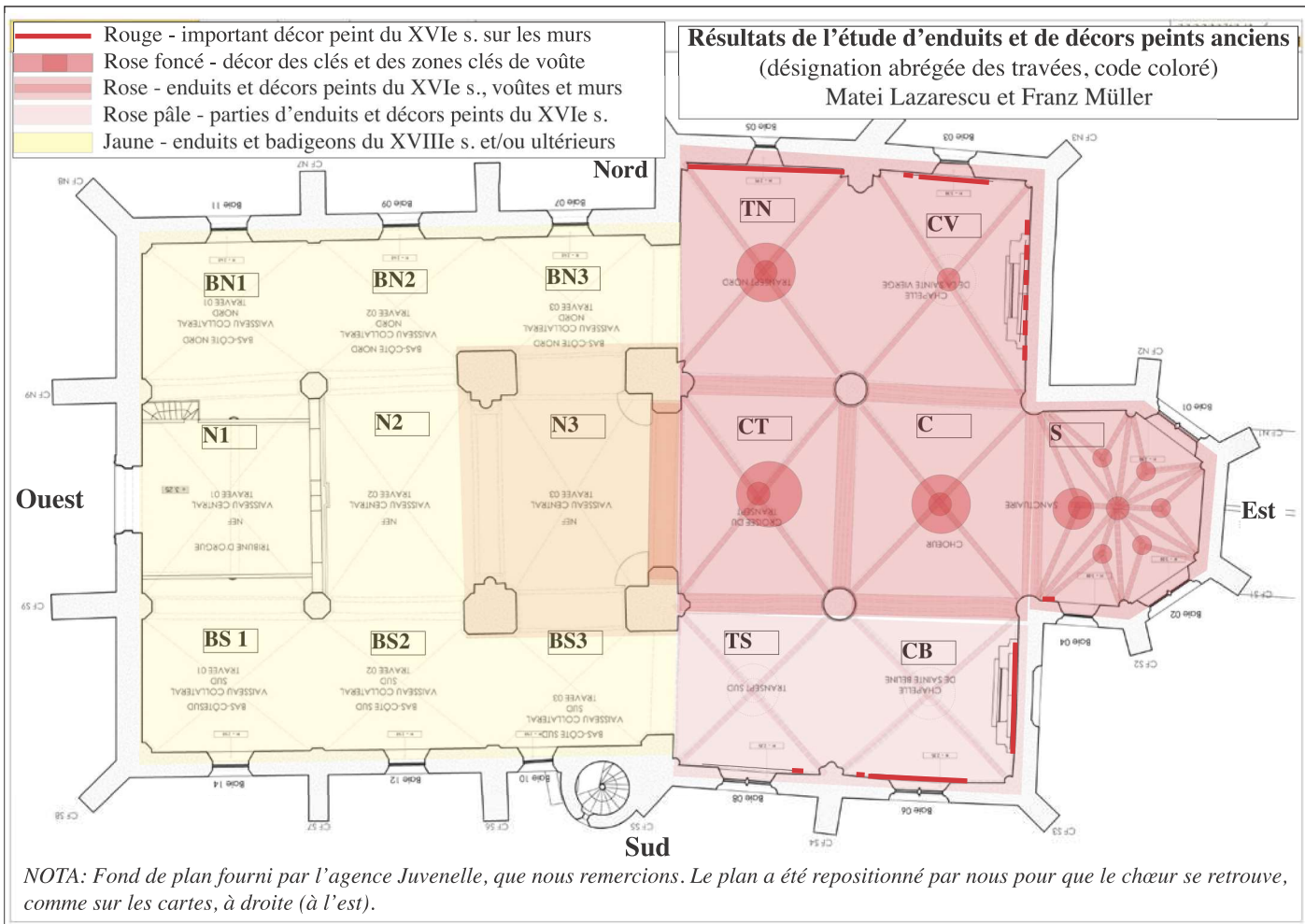
BN2 = bas-côté nord, 2^{ème} travée...

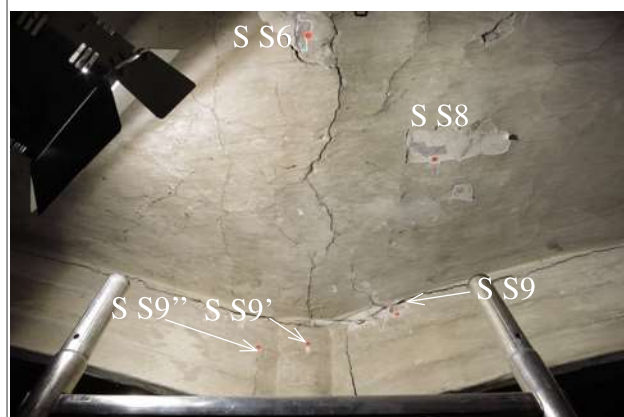
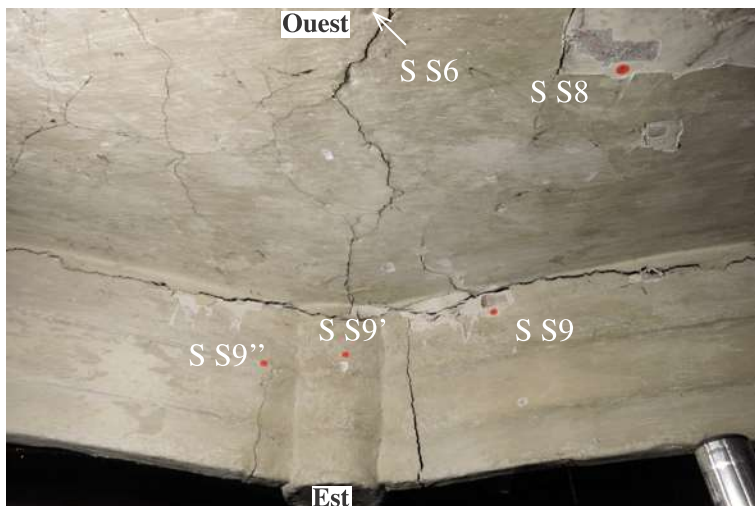
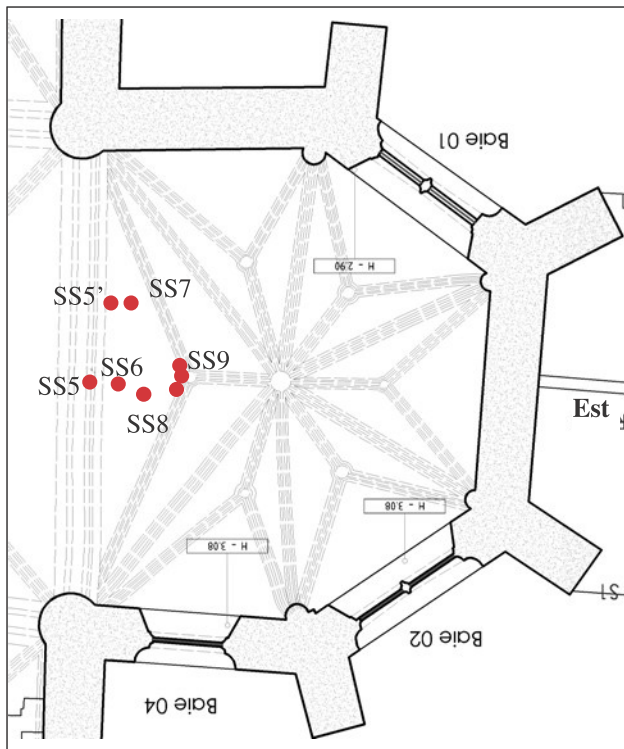
BS3 = bas-côté sud, 3^{ème} travée (travée est du bas-côté sud)...

BS2 = bas-côté sud, 2^{ème} travée...

ECHELLE DES PHOTOS DE DETAILS :

La taille réelle (Ø) des points rouges portant les numéros d'ordre des sondages est de 12 mm.





Sanctuaire, voûte, quartier ouest.

Sondage S S9, front de l'arc S-O face N-O, près de la clé de voûte: il s'agit ici très probablement de la limite latérale du décor rouge accompagnant la clé sur les départs des arcs.

Sondage S S9', sur le tambour de la clé: décor rouge.

Sondage S S9'', arc N-O face S-O, près de la clé de voûte: présence du décor rouge accompagnant la clé.



Clé centrale de la voûte du sanctuaire, décor peint : étoile à six branches rouges, jaunes, et peut-être d'une troisième couleur (avec repeints superposés?).



Ci-contre:

Zone de la clé de voûte O au premier plan: tambour et arc S-O, face N-O, décor polychrome du XVI^e s. allant jusqu'à ~40 cm de la clé (décor correspondant à la zone de la clé, cf. page précédente).

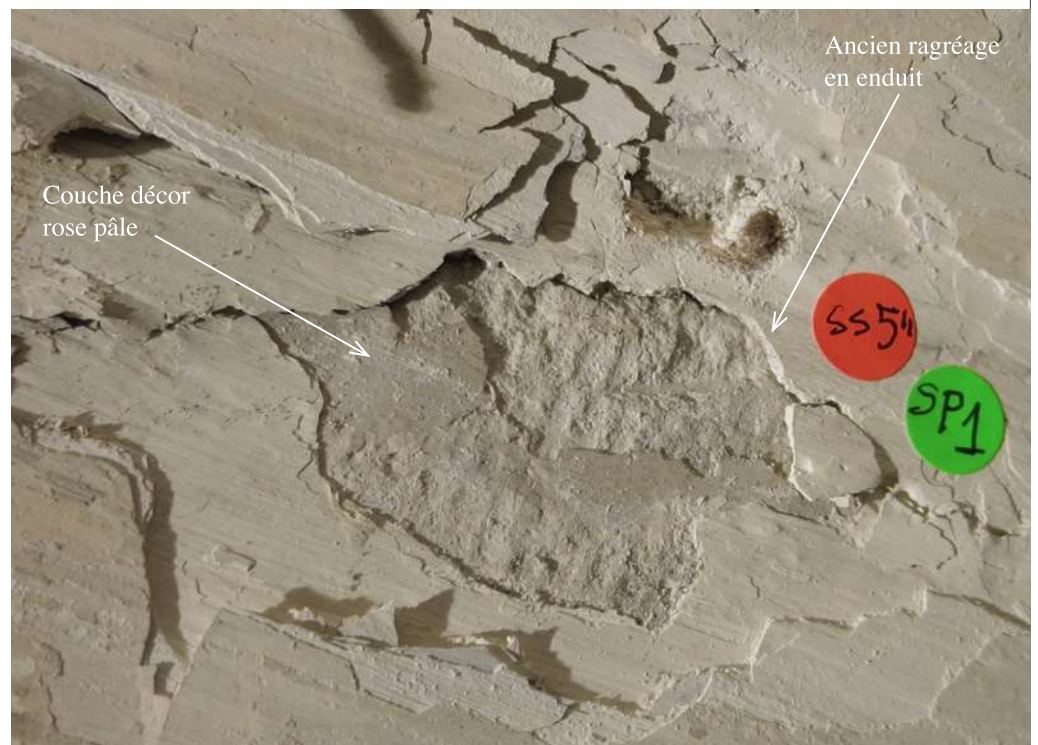
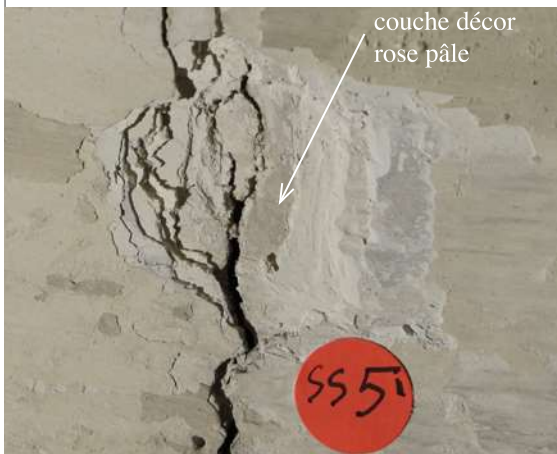
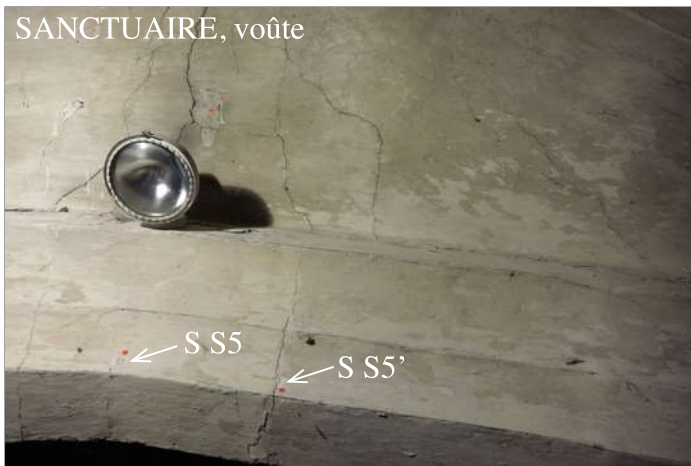
Face inférieure de la clé ouest, étoile à 5 branches, contour gravé (cf. clé chapelle de la Vierge).

Face inférieure de la clé centrale E : étoile à 6 branches (rouge et ocre jaune, restes de repeint (?) gris (?), contour gravé (observée et photographiée du quartier O, v. plus haut).



Ci-contre: plusieurs clé de la voûte du sanctuaire - le décor d'étoiles des faces inférieures est visible à travers les restes de badigeons superposés, ou en leur absence.

SANCTUAIRE, voûte



Sanctuaire, voûte, arc doubleau ouest, face est.

S S5, S S5' sur gorge inférieure, et autres observations et micro sondages de contrôle (S S1-4 v. murs, cf. *infra*). **Décor de faux appareil rose pâle du XVIe s.** sur l'arc, encrassement gris important (fumées, poussières). Sur le voûtain, couche d'enduit blanc du XVIe s., avec encrassement important.

S S5'' et prélèvement S P1 plus au N, sur le front de l'arc O, face E

Les différentes couches superposées à la pierre sont présentes, dont une réparation (très) ancienne (couche profonde).

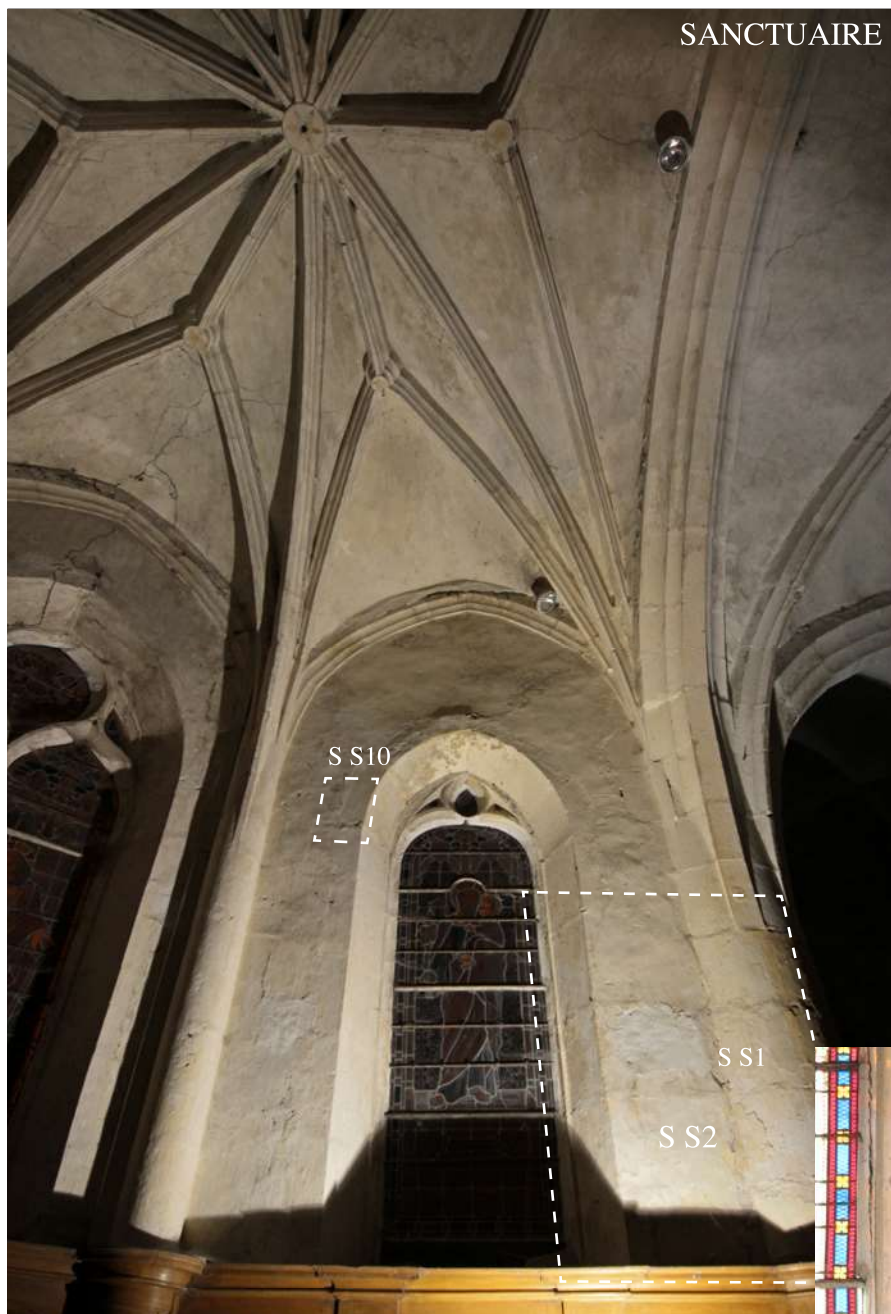


Voûtain - décor présent au moins jusqu'à ~70 cm de la clé, couleurs: noir, rouge, ocre jaune - représentant très probablement les bras torsadés d'une grande étoile - cf. décors découverts lors de la présente étude sur la voûte de la croisée du transept et celle du chœur. Dans les sondages, fragments de bras torsadés.

Ci-contre à droite:
S S7 sur la voûte (quartier O) couche d'enduit blanc du XVIe s., avec un fort encrassement de la surface.



SANCTUAIRE



Ci-contre: voûte, partie centrale et partie sud - décor d'étoiles sur les clés de voûte (à 6 branches sur la clé principale, à 5 branches sur les clés secondaires).

Mur S, partie au-dessus des lambris. On devine, par les différences du relief, le faux-appareil du XVI^e s. encadrant la baie (cf. images suivantes).

Ci-dessous à gauche: S S1 pilier S P - pierre, avec texture de surface bien visible (taille)

1 - couche rose pâle, la surface de la pierre a été partiellement recouverte d'enduit mince

2 - couche blanche

3 - couche ocre

4 - couche gris clair

5 - couche gris ocré

6 - ocre (v. sondage CV S5), avec cette couche, la peinture de l'architecture en tableau sur les piédroits de la niche, recouverts de repeint.

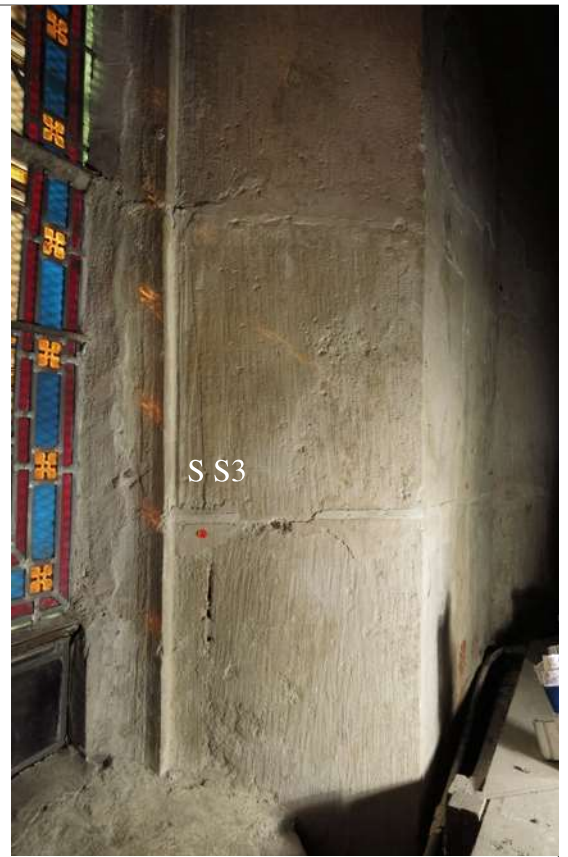




Ci-dessus: S S2 Mur S, surface du mur entre la baie S et le pilier d'angle S-O.

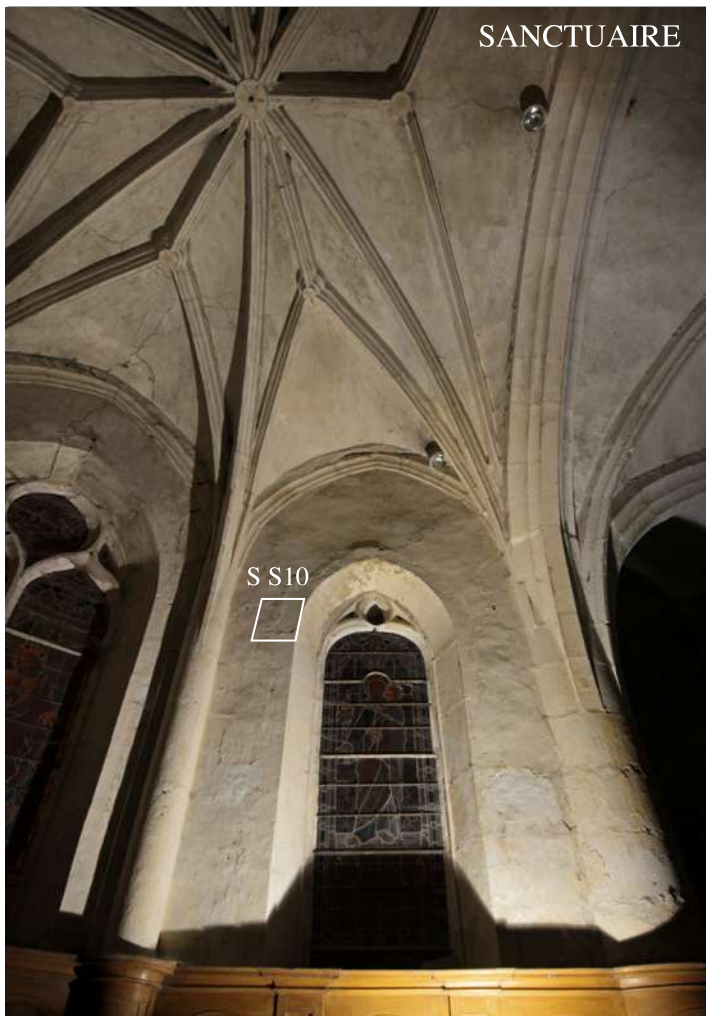
1 - décor de la surface du mur - de nuance blanc ocré (enduit du XVIe s. du mur) et faux appareil rose pâle (pilier et encadrement de la baie, même datation), en très léger retrait; croix de consécration (entourée de petites rosettes, datant probablement du XVIe s. également), décor continuant ici derrière le lambris plus tardif (cf. chapelle de la Vierge et chapelle Sainte Béline).

Ci-contre: localisation de S S4 - v. le sondage page suivante.



Ci-dessus: S S3 Ebrasement de la baie: 1 - décor rose pâle sur l'encadrement, deux traits gravés et faux joint blanc. Moulures : rose pâle, pas de faux joints identifiés à cet emplacement.





Sondage S S10, mur S, encadrement de la baie, côté E, naissance de l'arc : dégagement du décor du XVIe s. - faux appareil rose de l'encadrement et bandeau décoratif accompagnant l'arc.

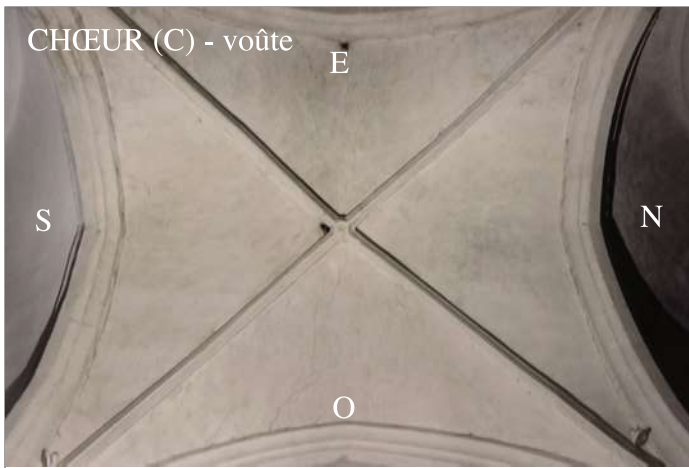


Localisation de S S4:
v. page précédente..

Ci-contre: S S4 Mur N (v. localisation page précédente, en bas):

- 1 - couche rose pâle
- 2 - couche blanc ocre rosé pâle
- 03 - dito 2
- 3 - couche blanc brunâtre
- 4 - couche gris clair
- e5 - enduit blanc, très mince, ad-
jonction de fibres (poils)
- 5 - couche blanc ocré
- 6 - couche ocre

Observation - l'entière surface des murs est recouverte par e5 - en-dessous sont présents probablement des restes de e1, avec les couches de badigeons correspondantes.



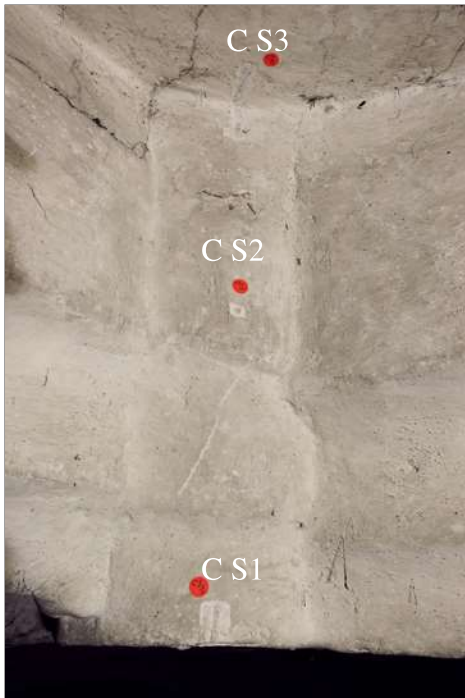
CHŒUR (C)

Voûte, quartier O, résultat des sondages:

- tambour clé et arc S-O, face N-O - décor polychrome (très probablement du XVI^e s.) jusqu'à ~40 cm de la clé (décor de la zone de la clé)
- voûtain - décor présent jusqu'à ~70 cm de la clé, couleurs: noir, rouge, ocre jaune - bras d'une étoile (?) - v. décor voûte de la croisée du transept et très probablement voûte du sanctuaire



Ci-dessus: clé de voûte, face inférieure du tambour, traits gravés dessinant une étoile à 5 branches. Légère coloration ocrée à la surface du badigeon superposé.



CHŒUR - voûte



Ci-dessus: C S6 Clé, tambour, partie haute, sous le voûtain. Dans la lacune du badigeon apparent on aperçoit de l'ocre jaune.

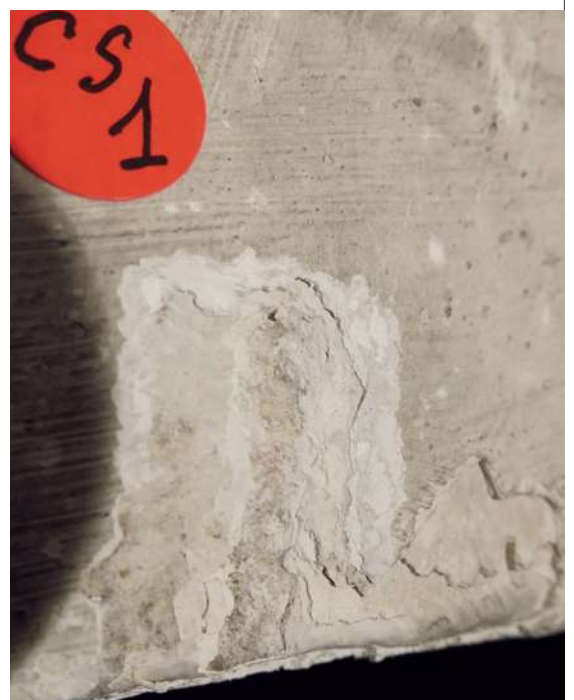
Ci-dessus: Chœur, voûte, sondages sur le tambour de la clé.

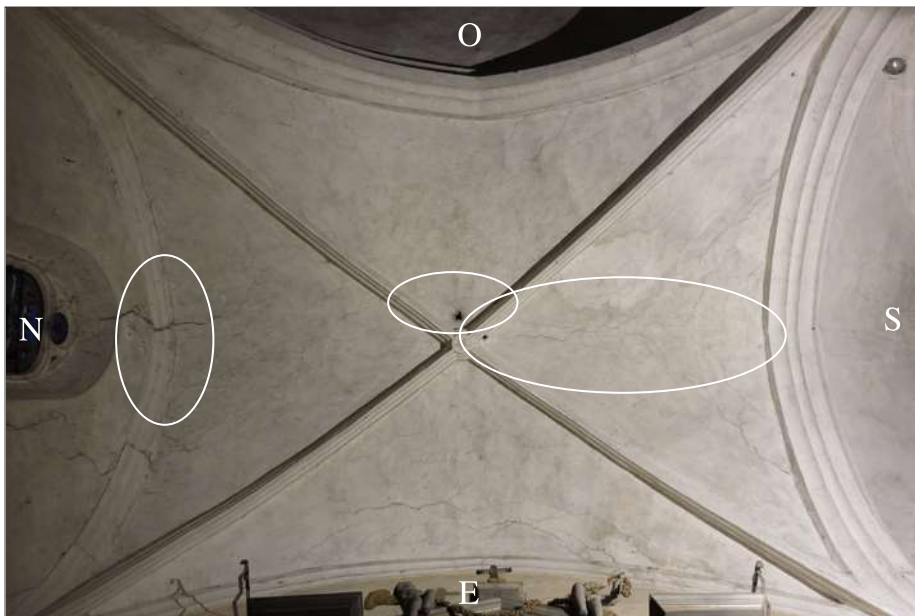
Ci-contre: C S2 Clé, tambour, partie haute. Traces de rouge (foncé ?).



Ci-dessus: C S4 sur l'arc (v. localisation page précédente). Restes de couche rouge.

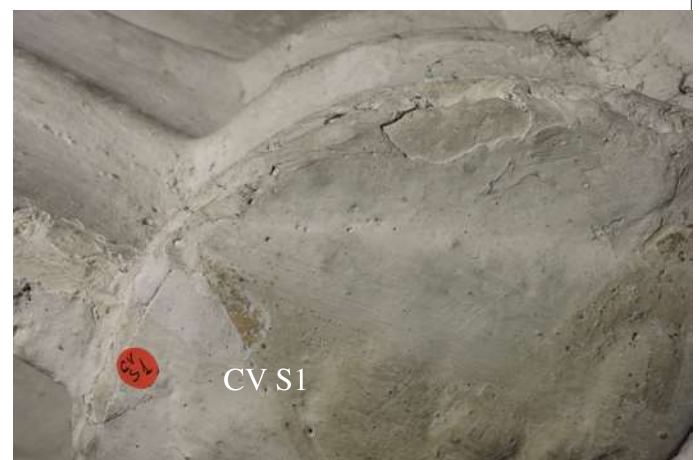
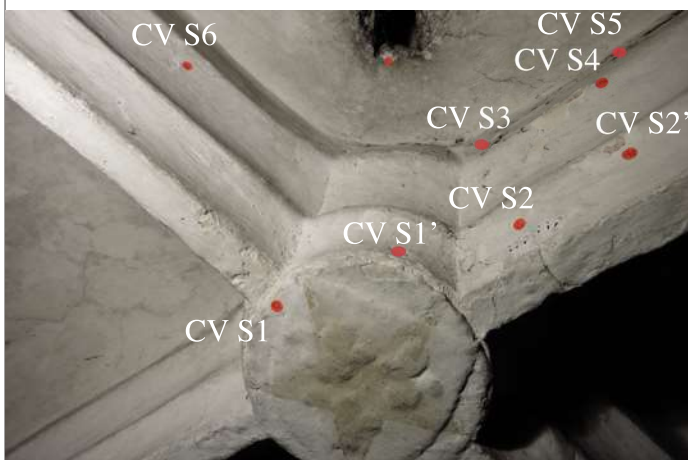
Ci-contre: C S1 Tambour, partie basse, traces (très restreintes) de couche rouge ou rose.





CHAPELLE DE LA VIERGE (CV)
Voûte, zones de sondages

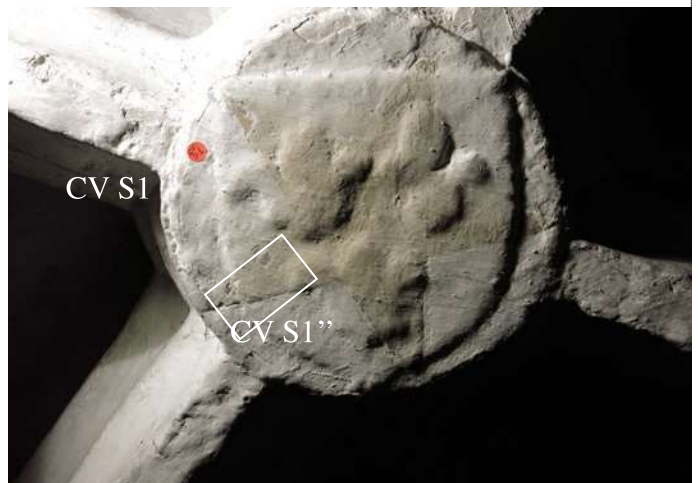
Ci-dessous: CV S1 clé, face inférieure du tambour, étoile peinte en ocre jaune, couche immédiatement sous le badigeon superficiel (repeint plus tardif que le décor du XVIe s.? cf. photo plus bas).



Quartier ouest, localisation des sondages sur la clé de voûte et les départs des arcs.



Ci-dessus: CV S1', sur le bord inférieur du tambour - rouge sous le badigeon.



Ci-dessus: CV S1 clé, face inférieure du tambour, lumière rasante. Un décor sculpté plus ancien, composé d'un écusson portant trois fleurs de lys est présent sous l'étoile ocre jaune qui est donc plus récente. Au moins deux époques de polychromie devraient être présentes ici, dont une recherche de détail pourrait en rendre compte.



Ci-contre à gauche: CV S1'' photo de détail, de l'encadré blanc ci-dessus - sur une des branches de l'étoile, couche bleu vert (fragmentaire), superposée apparemment à une couche ocre jaune.

CHAPELLE DE LA VIERGE



Ci-dessus: CV S2, sur la gorge inférieure, à ~12 cm de la clé de voûte : couche rouge sur la pierre, encrassement (et peut-être restes de noir ?).



Ci-dessus: CV S3, sur la jonction clé/arc, enduit raccord, soulevé, laissant apparaître une couche d'ocre jaune et des traces de rouge.



Ci-dessus: CV S2, stratigraphie:

- 1 - décor du XVIe s.: restes de noir (très fragiles, tombent lors du dégagement au scalpel) sur raccord joint/claveau
- 02 et 2 - blanc légèrement ocre rose, beaucoup plus pâle que le décor du XVIe s.
- 03 et 3 - blanc et blanc un peu rosé, encrassement
- 04 et 4 - blanc et blanc gris froid
- 05 et 5 - blanc, suivi de blanc avec encrassement
- 06 et 6 - blanc chaud et blanc apparent, encrassement.



Ci-dessus: CV S4 - dito CV S2



CV S5 - Enduit raccord arc/voûtain, craquelé : couche de rouge (superposée ici à une couche d'ocre jaune)

CV S6 arc N-O face S-O ~20 cm de la clé, gorge supérieure : rouge, fragmentaire (non illustré)