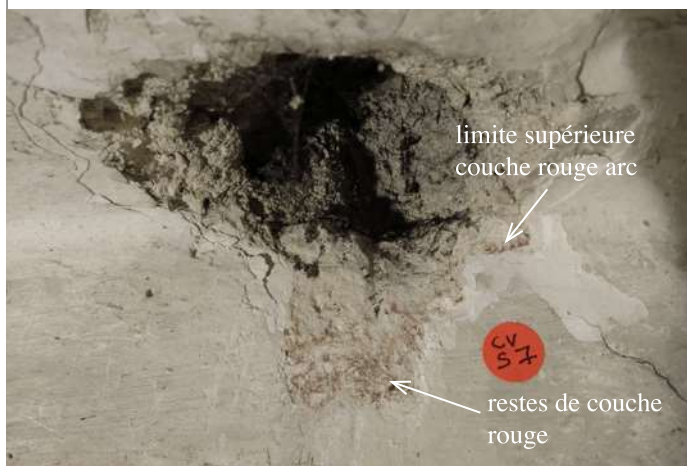


CHAPELLE DE LA VIERGE



CHAPELLE DE LA VIERGE, voûte - quartier sud
Ci-dessus et ci-contre sondages :
CV S7, arc S-O face S-E près clé (~10 cm) et badigeon, trou de passage de chaîne dans le voûtain : restes de couche rouge sur le front de l'arc - limite supérieure.

CV S8, idem, sur gorge supérieure, à ~40 cm de la clé - limite (?) motif de la zone de la clé sur enduit raccord : rouge intense.

CV S9, sur gorge supérieure - limite rouge intense sur un motif difficile à déterminer sans dégagement supplémentaire. Plus bas, sur gorge inférieure - restes de gris vert (?) foncé. Etalonnage NCS de la nuance du fond rose pâle.

CV S10, sur gorge inférieure ~70 cm de la clé fond rose pâle, faux joint à limites gravés, peint en blanc.



CHAPELLE DE LA VIERGE

CV S11 quartier S, voûtain, dans l'axe, deux emplacements:

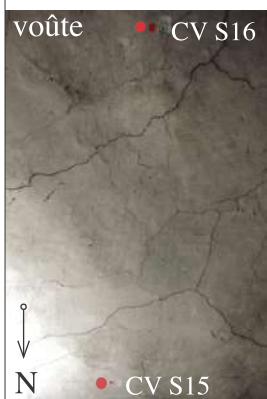
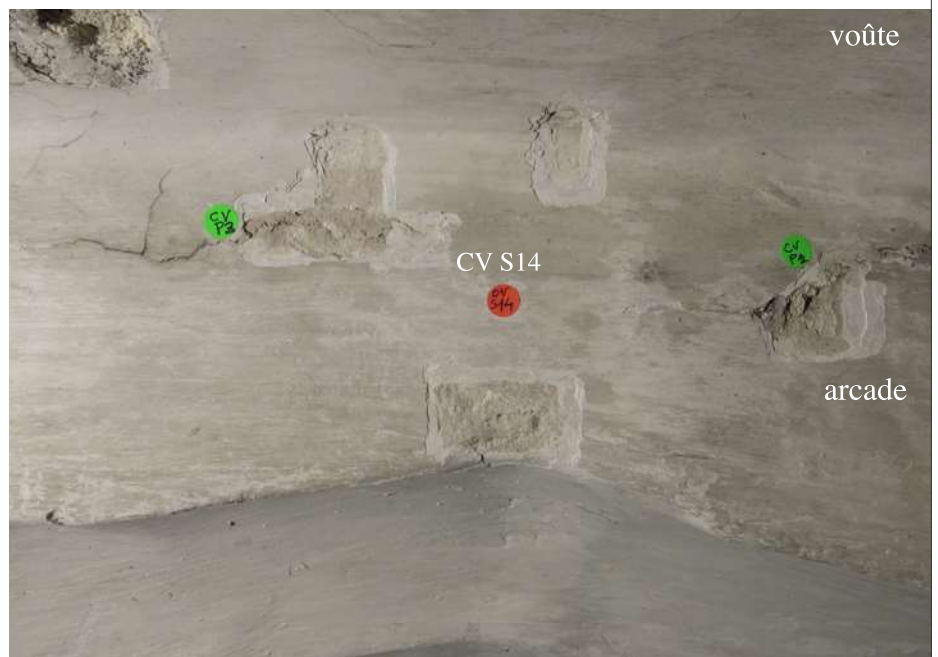
Lacune existante des badigeons superposés ~118 cm de la clé et sondage, stratigraphie:

- 1 - couche enduit à surface blanc grisé (encrassement)
- 2 - couche blanc ocré
- 3 - blanc
- 4 - blanc ocré (plus pâle que 2)
- 5 - blanc
- 6 - blanc gris (encrassement).



Ci-dessus: **CV S12** Arc S-E, face S-O, joint 1er / 2ème claveaux à partir de la clé : rouge en couche profonde (XVIe s.).

CV S13 Même localisation que S12, sur joint 2ème / 3ème claveaux : faux joint blanc, pas de traits gravés visibles ici, décor d'architecture datant du XVIe s.



Ci-dessus: **CV S14** Plusieurs sondages sur zones soulèvements badigeons (et prélèvements **CV P2** et **CV P3**, avec enduit raccord voûte/arc). Couche XVIe s. rose pâle, ici assez irrégulière. Même enduit, partiellement superposé (jonction au droit de l'axe). Pas d'autre décor découvert. Limite haute du faux appareil rose sur le front de l'arc (sondage en partie haute du front)

Ci-contre, au milieu: **CV S15** à ~140 cm de l'arcade S, dans l'axe N-S du quartier - pas d'autre décor découvert à part l'enduit du XVIe s., lissé, avec peut-être un badigeon de même nuance appliqué à frais. Encrassement gris présent.

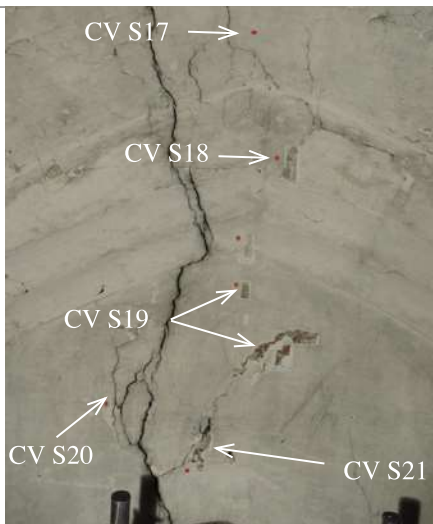
Ci-contre: **CV S16** plus loin dans l'axe, enduit du XVIe s.



CHAPELLE DE LA VIERGE
Mur nord

Ci-contre : CV S18' (sur partie basse arc/mur dans axe vertical) Plusieurs sondages sur le front du formeret N, le long des fissures - enduit du XVIe s., très encrassé et taché (poussières, fumées, infiltration par la fissure ?). Pas de décor peint retrouvé sur une largeur de ~ 80 cm partie supérieure (<-> axe)

Partie basse photo : CV S19, pétale supérieur de fleur de lys



Ci-dessus : CV S17 sur la voûte, quartier N, à ~15 cm du mur, enduit XVIe s. (et badigeon à frais ?)



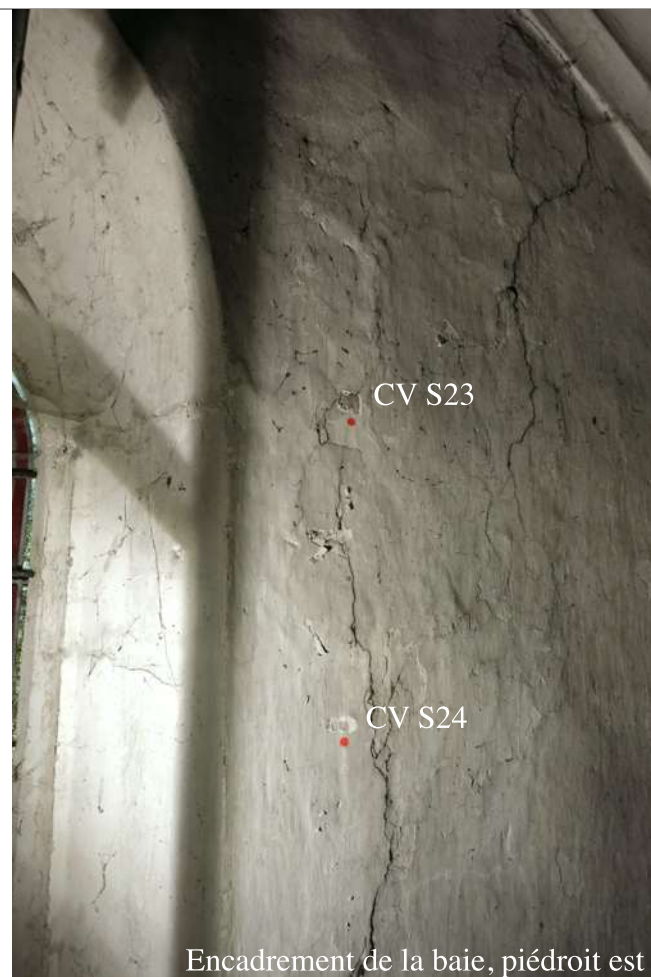
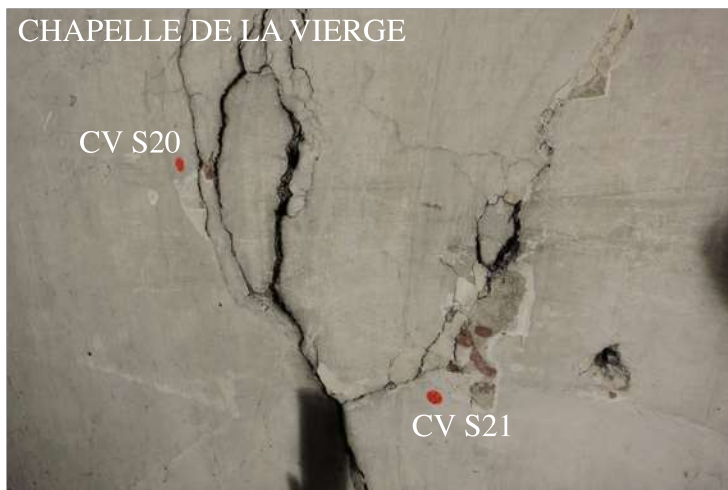
Ci-dessus : CV S19 Point rouge: partie haute (limité supérieure?) d'un motif du décor XVIe s. (fleur de lys supérieure). Cf. motifs dégagés sur le mur sud de la chapelle Sainte Béline.

Ci-contre: détail partie médiane - fleur de lys horizontale et couronne, stratigraphie montrant les couches habituelles (la couche «3» est peut-être «2» - vu les couches blanches intermédiaires présentes).

Ci-dessous: charte chromatique témoin.



CHAPELLE DE LA VIERGE



CV S20 *Ci-dessus, en haut*: A gauche, limite du motif rouge (?).

CV S21 Encadrement de la baie, partie haute, motif accompagnant le bandeau de faux appareil rose de l'arc.

CV S21' Micro sondage sur montée E de l'arc de la baie, confirmation du motif rouge.

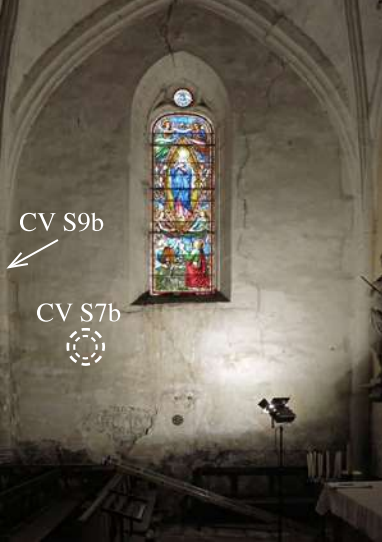
CV S23 Zone de la naissance de l'arc (à ~20 cm de l'arête de l'encadrement), motif rouge présent.

CV S24 ~40 cm plus bas, sur l'encadrement, décor rose pâle présent (préparation (?)).

Observation - pour la compréhension de ce décor de la baie, cf. chapelle Sainte Béline mur (opposé) S,

ATTENTION ! : A faire consolider par un restaurateur qualifié l'enduit de cette zone (déplacements adjacents fissure) avant travaux sur le mur, car ces parties d'enduit et décor peint du XVIe s. disloquées, sont en situation précaire.

CHAPELLE DE LA VIERGE



CV S7b



Mur nord, niveau à mi-hauteur (b) - sondages, identification d'une croix de consécration accompagnée de motifs de rosettes au pochoir, v. **CV S7b** (localisation en trait blanc interrompu sur la photo ci-dessus). Faux-appareil rose du XVIe s. sur les piliers.

Ci-dessus: **CV S7b** mur N, à gauche de la baie

Identification ici d'une croix de consécration, entourée par des petites rosettes peintes au pochoir - cf. les découvertes similaires dans le sanctuaire, chapelle Sainte Béline et bras sud du transept. Exécution polychrome, recouverte uniquement par la couche 2, gris clair.

Ci-contre:

V S8b mur N, encadrement baie

1 - rose pâle sur encadrement, partie horizontale, largeur environ 10 cm

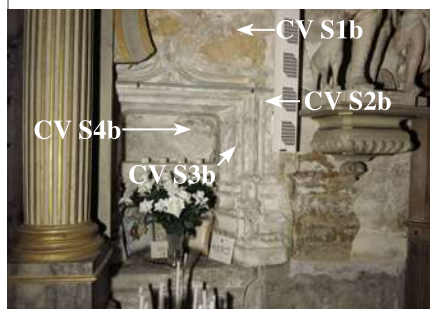
CV S9b pilier N-O

1 - couche rose pâle, trait blanc de faux joint et traits gravés horizontaux sur le vrai joint

CV S10b pilier N-O - *dito*
CV S9b



CHAPELLE DE LA VIERGE - Murs, parties basses .



CV S1b Mur est, **niche**, linteau:

1 - rose pâle, encadrement du linteau avec bandeau large d'environ 26 cm (à partir de la moulure)

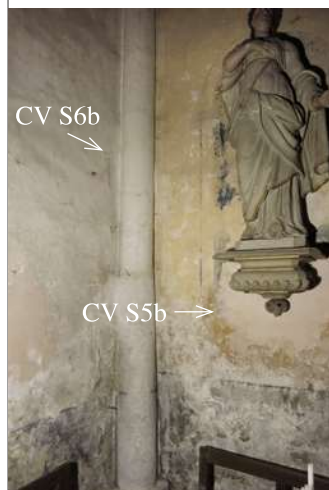
CV S2b Moulure, partie droite

1 - couche rose pâle sur les moulures

Ci-contre:

CV S3b Moulures, partie droite

1 - rose sur les moulures



Ci-dessus: **CV S4b** Fond: 1 - rose pâle

Ci-contre: **CV S5b** mur E, à gauche de l'autel
Couche 5 - décor d'architecture en trompe l'œil bleu très sombre (noir ?) - représentation d'une niche derrière la sculpture - peut-être couche de peinture de 1844.

Couche 6 - ocre - nouveau décor de l'ensemble de la surface du mur.

er - dernière réparation - enduit, sans badigeon

Ci-contre: **CV S6b** mur N, angle E
1 - rose pâle sur la pierre, ici pas de lissage de la surface de la pierre, traces de taille.

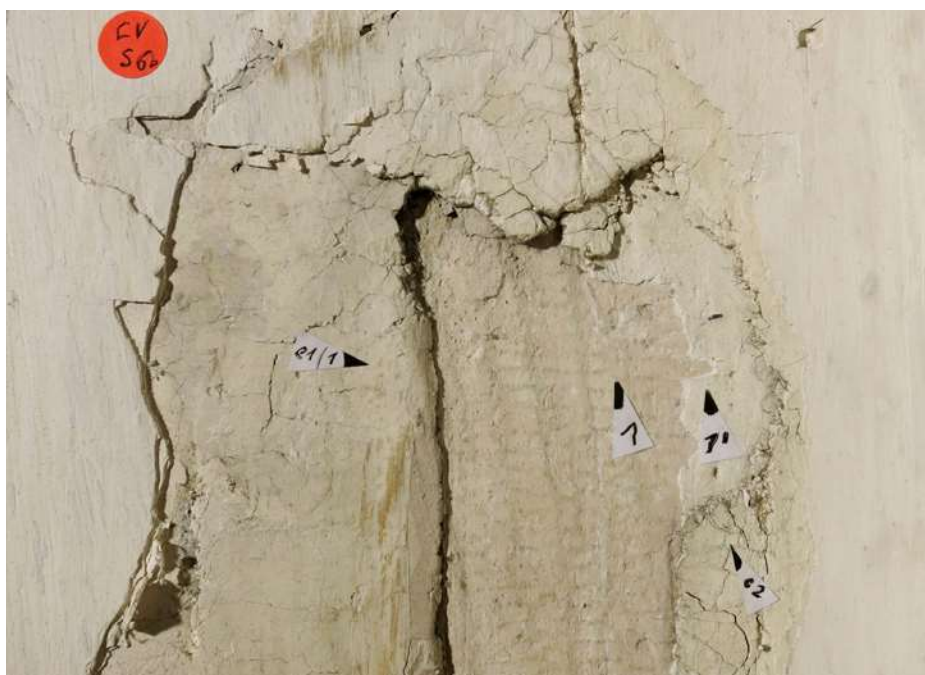
e1/1 - enduit ocré, lissé, sans badigeon

1' - probablement une réparation, badigeon blanc, seulement sur le rose

e2 - enduit de nuance ocrée, lissé, beaucoup de fibres (poils)

2 - couche ocrée, comme e2

... - couches blanches, non étudiées



CHAPELLE SAINTE BELINE (CB)



Mur nord - sondages, découverte de décor peint autour de la baie, de faux appareil dans la niche et d'une croix de consécration (v. images suivantes).



CB S1 Mur nord, à droite de la baie

Ici comme en **TS S5** - enduit lissé **e1** et croix de consécration peinte, polychrome



Ci-contre: **CB S3** Niche, partie droite, moulure:

1 - rose pâle, avec deux traits gravés horizontaux et faux joints blancs.



Ci-contre et ci-dessous à gauche: **CB S2** Niche, partie gauche - décor **1**: faux appareil rose pâle avec un trait blanc peint partiellement sur le vrai joint, un ou deux traits gravés horizontaux. Faux joints présents également sur les moulures. Enduit **e1/1** dans l'angle supérieur gauche.



Ci-dessus, à droite: **CB S4** Niche, partie droite et fond:

Couche 1 - rose pâle, avec deux traits gravés horizontaux et un faux joint blanc. La surface du fond est également peinte en rose, sans faux joints identifiés.



Ci-contre, à gauche: Mur sud, zone de recherches de motifs peints en partie haute.

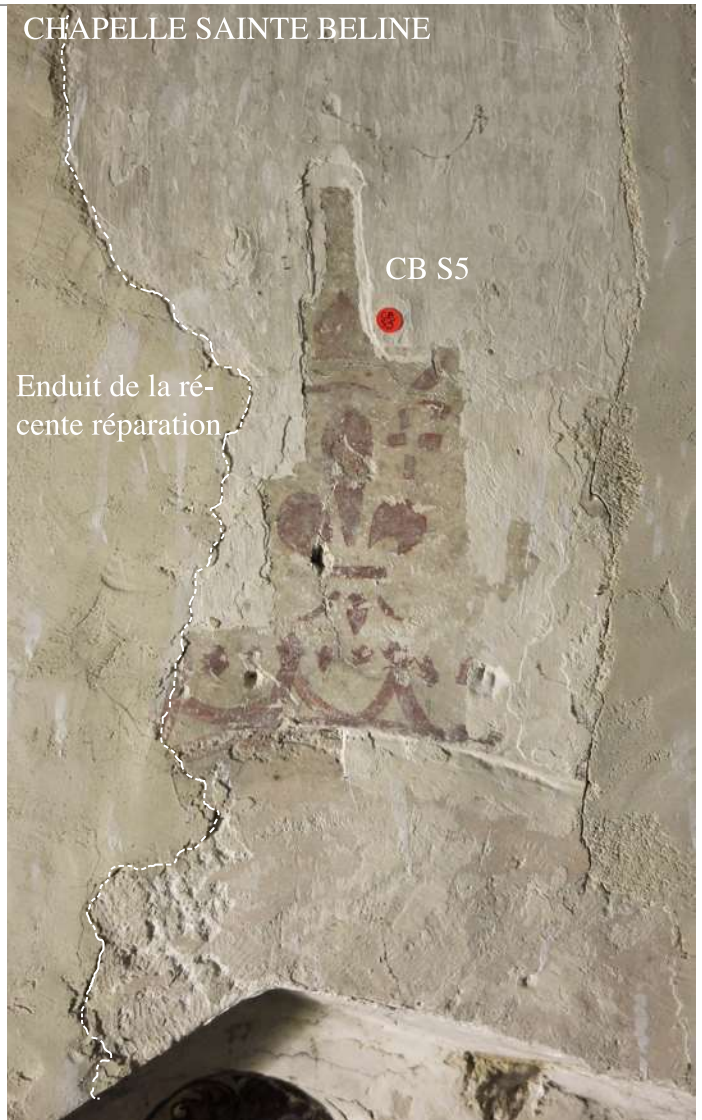
Ci-contre, à droite: **CB S5** dans l'axe vertical de la baie sud:

Décor du XVIe s. - guirlande, lys surmonté de couronne stylisée, peints au pochoir.

Observation:

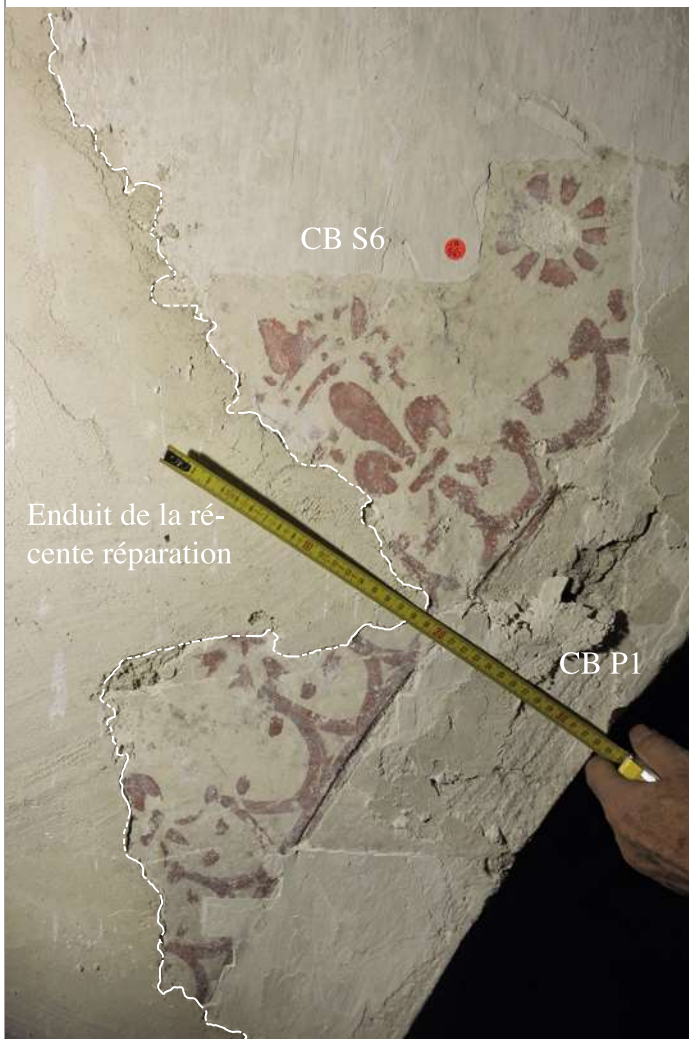
Arc S-E: claveau fêlé!

CHAPELLE SAINTE BELINE



Enduit de la récente réparation

CB S5



CB S6

Enduit de la récente réparation

CB P1

CB S6 montée est de l'arc de la baie - même type de motifs et rosettes accompagnant l'arc. L'enduit support très mince est en léger relief par rapport au niveau des pierres de tailles de l'encadrement de la baie. Largeur totale avec faux appareil sur l'encadrement ~33 cm. Prélèvement **CB P1** (enduit déplaqué).

Voir page suivante: mur est de la même travée - motifs similaires visibles au-dessus de la fenêtre murée.



CB S6

-Y20R 10

S 0505-Y20R

S 1005-Y20R

S 2005-Y20R

Etalonnage de la nuance actuelle de l'enduit support des motifs au pochoir du XVIe s.: NCS S 0505 Y-20R ou un peu plus rose.

CHAPELLE SAINTE BELINE (CB)



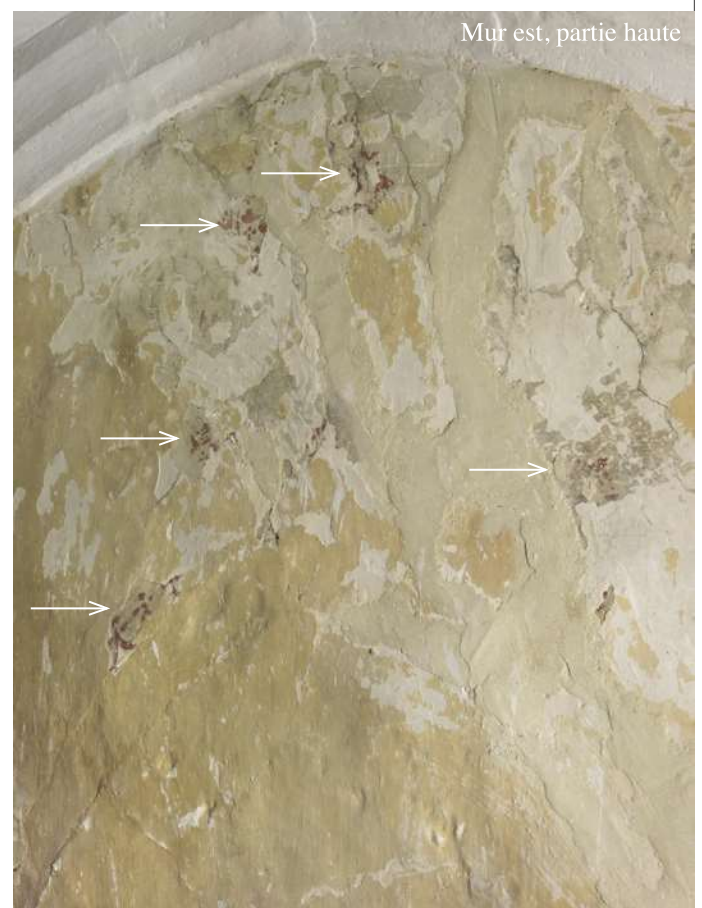
Ci-contre et détail en dessous: **CB S7** à l'est de la naissance de l'arc de la baie, les motifs au pochoir se prolongent vers l'est et vers le bas. le décor s'arrête apparemment à ~75 cm de l'ébrasement de la baie, avec le troisième des motifs successifs de fleurs de lys couronnées (accollés les uns aux autres), à peu près dans l'axe du faux joint de la naissance de l'arc. Sondage vertical à gauche sur la photo: identification d'un quatrième motif de fleur de lys situé en dessous et dans l'axe vertical du motif médian des précédents. Hauteur ensemble ~36 cm.

Ci-dessous et détail plus bas: Mur est de la travée CB - motifs similaires visibles par les lacunes des badigeons superposés au décor au pochoir au-dessus de la fenêtre murée (v. flèches).

CB S7, détail



CB S8



Ci-dessus: **CB S8** plus bas, sur l'encadrement.

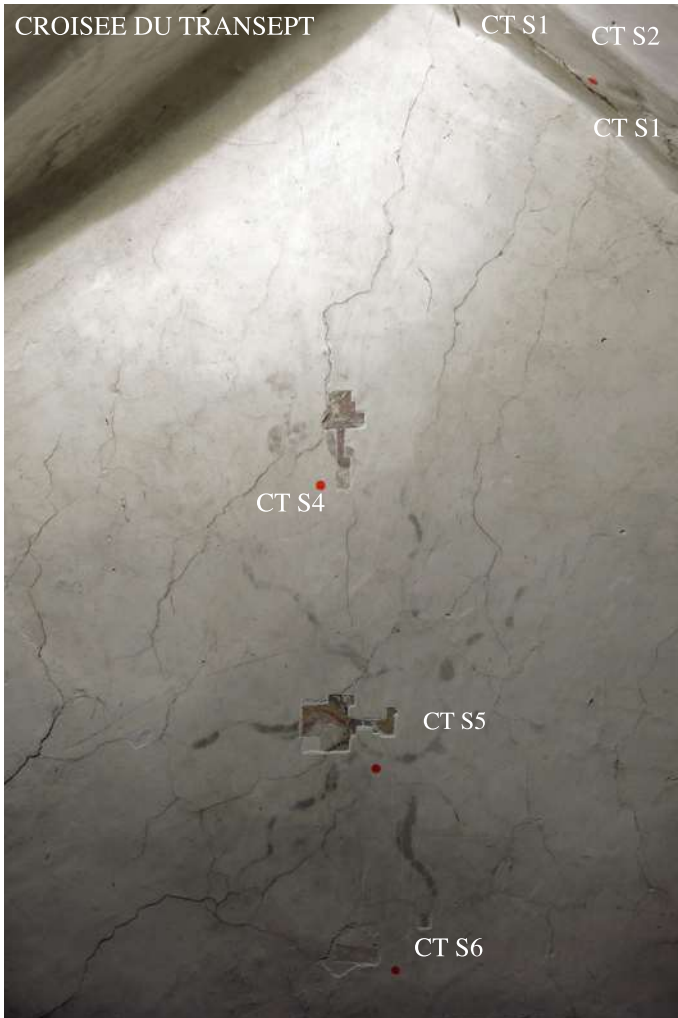
1a - enduit du joint, couche badigeon rose pâle, tracés gravés, faux joint blanc (faux appareil du XVIe s.)

1b - enduit pelliculaire s'arrêtant (coupé ?) sur le contour gravé du faux appareil rose de l'encadrement

Largeur du faux appareil (ici) ~36 cm « pierre » supérieure, dernière du piédroit avant l'arc.



Voûte - partie examinée de près (à partir de l'échafaudage), délimitée sur la photo par l'ellipse. Observation des autres quartiers avec des jumelles, du sol. Résultat : clé de voûte polychrome, décor peint du XVIe s. apparaissant en «fantôme» sur les 4 quartiers de la voûte, (éléments délimités par nous de contours blancs sur la photo), décor de faux appareil du XVIe s. sur les arcs et les arcades (non figuré sur la photo).



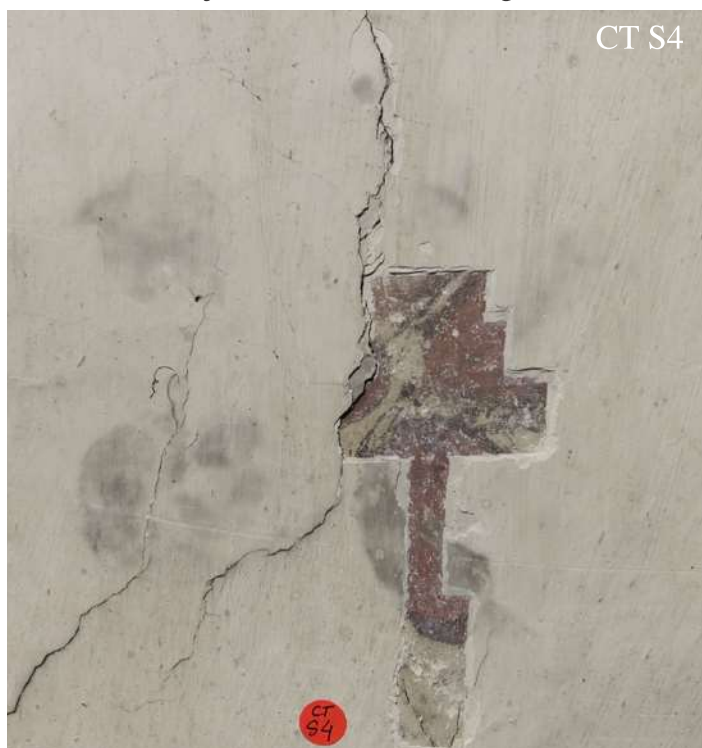
Voûte, quartier E, localisation des sondages.

Sur l'arc, non illustrés:

CT S1 Quartier E, front arc S-E, face N-E ~25 cm du tambour de la clé, fissures, lacune: couche **rouge** de peinture ancienne.

CT S2 Gorge supérieure, limite basse, (en dessous de CT S1), restes de peinture **ocre jaune**, il s'agit très probablement de la limite du motif de la zone de décor de la clé de voûte, à ~38,5 cm du tambour

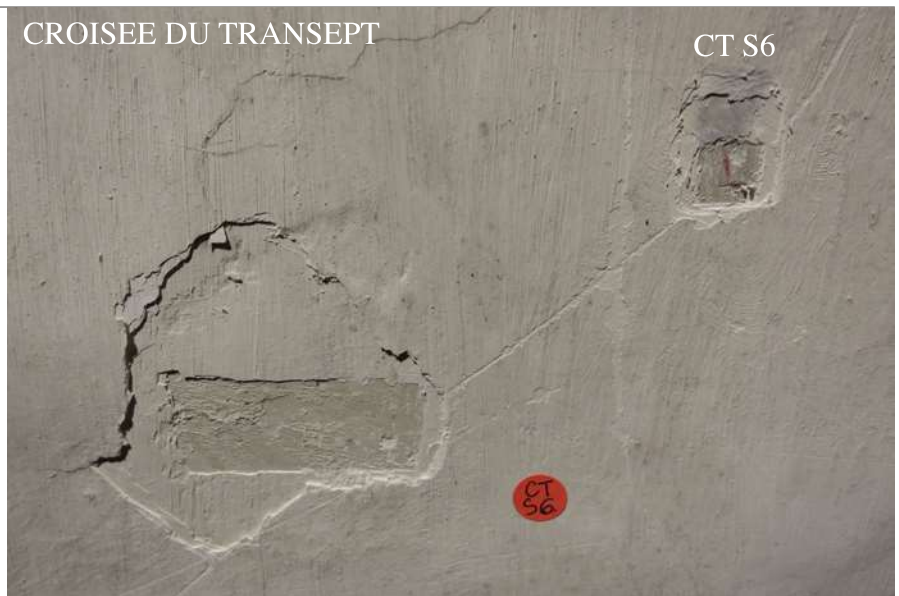
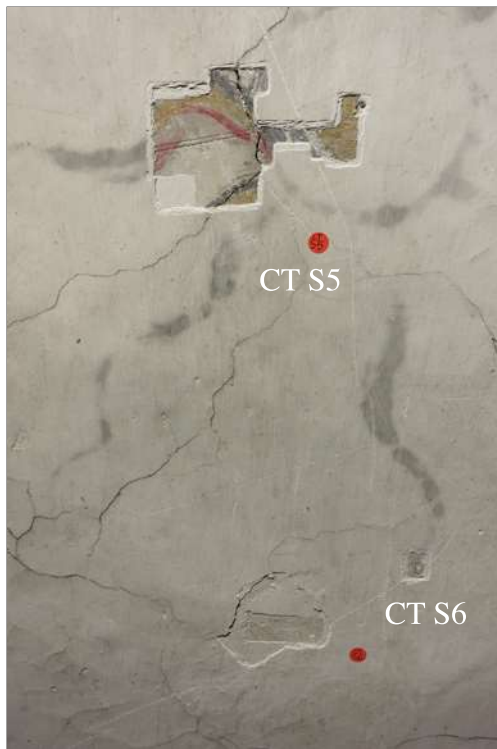
CT S3 A ~65 cm du tambour, sur la gorge supérieure, limite basse - couche du **faux appareil rose** (encrassement), faux joint blanc, deux traits gravés.



Ci-contre: **Quartier est, voûtain**, sondage **CT S4** sur la fleur à cinq pétales, centre à ~50 cm du tambour de la clé. Couleurs identifiées: **noir** (contours), **rouge**.



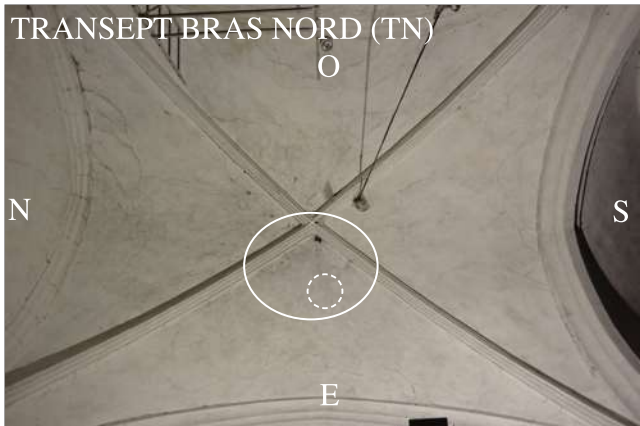
CT S5 sondage sur le motif de l'étoile: zone centrale, trou compas d'origine (C), cercles concentriques gravés profondément (1-1,5 mm, CC) ; deux traits parallèles indiquant la direction d'un rayon (R) de l'étoile. Couleurs identifiées: **noir**, **ocre jaune**, **rouge**.



CT S6 à la limite des bras de l'étoile - enduit du XVIe s., texture plus rugueuse en surface, nuance plus ocrée que d'habitude ici ; plus à droite, limite périphérique d'un des rayons de l'étoile, important encrassement de la surface (v. détail ci-dessus).

Observation:

Déplacemens de l'enduit support du décor, sonores et en partie mobiles au toucher, près des fissures diagonales (N-E -> S-E), correspondant à la zone centrale N de l'étoile et à la zone de la rosette (fleur à 5 pétales) A CONSOLIDER rapidement ! - injections de produit consolidant (PLM-AL ou Ledan) nécessaires.



TRANSEPT - BRAS NORD (TN) - Voûte. Quartier E, ellipse tracée en blanc sur la photo: zone d'examen de près. Cercle (trait blanc interrompu): zone approximative du motif du XVIe s. identifié.



TN S19 quartier E, zone centrale: décor rouge, motifs peints au pochoir, sur l'enduit blanc (devenu gris par encrassement).
 Limite apparente du motif ~107 cm du tambour de la clé.
 Etendue ~40 cm axe E-O.
 Pas de motif au pochoir identifié plus loin sur les côtés, mais nombre réduit de sondages effectués.
En bas, à droite: Lacune d'enduit ancien où l'on peut observer son épaisseur approximative.
Observation: enduit support déplaqué, légèrement mobile, à consolider!