

Ci-contre à gauche: Pilier N-O, localisation des sondages

TRANSEPT - BRAS SUD



Ci-contre, en haut: TS S12 pilier N-O
 P - pierre, grès avec enduit pelliculaire de nuance ocrée

- 1 - rose pâle, l'enduit du joint manque ici
- e2 - couche mince d'enduit, jaunâtre, granulométrie fine, beaucoup de fibres
- 2 - couche de nuance ocre rose pâle, comme e2
- 03 - couche préparatoire blanche
- 3 - couche jaunâtre
- 4 - dito 3
- 5 - couche gris clair

Ci-contre: TS S13 pilier N-O
 Pierre: la pierre du pilier se sépare du mur, ou est fissurée. La maçonnerie du mur, avec l'arc, est du XVIIIe s.

- 1 - fragment de décor rose pâle dans l'angle
- e1/1 - probablement la couche d'enduit du mur, blanc de nuance ocrée (fragment)
- e2 - enduit jaunâtre, granulométrie fine, lissé
- 2 - couche ocre rose pâle, proche de e2
- e3 - couche préparatoire blanche
- 3 - couche jaunâtre
- 4 - couche blanche
- 5 - couche gris clair



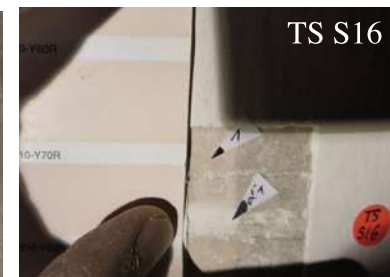
Ci-contre: TS S14 passage vers la 3e travée (est) du bas-côté S (BS3)

- P - pierre
- e2 - enduit jaunâtre, lissé, granulométrie fine, adjonction de fibres (poils)
- 2 - couche ocre rose pâle, proche de e2
- 3 - couche blanche
- 04 - couche préparatoire blanche
- 4 - couche jaunâtre
- 05 - couche préparatoire blanche
- 5 - couche gris clair





Ci-contre: **TS S15** Pilier N-O, sur soubassement, face E
E5 - enduit (mortier) rouge (poudre et éclats de tuile et/ou de brique, réparation partielle du joint)
5 - couche gris clair



TS S16 - étalonnage de la teinte rose: NCS ~ S 0510-Y70R (ou ~Y-70R)

Ci-dessus: **TS S16**, colonne nord-est:

1 - rose pâle, traits horizontaux gravés. NCS ~S 0510 Y-70R

(f)j1 - trait blanc du faux joint sur le vrai joint de maçonnerie

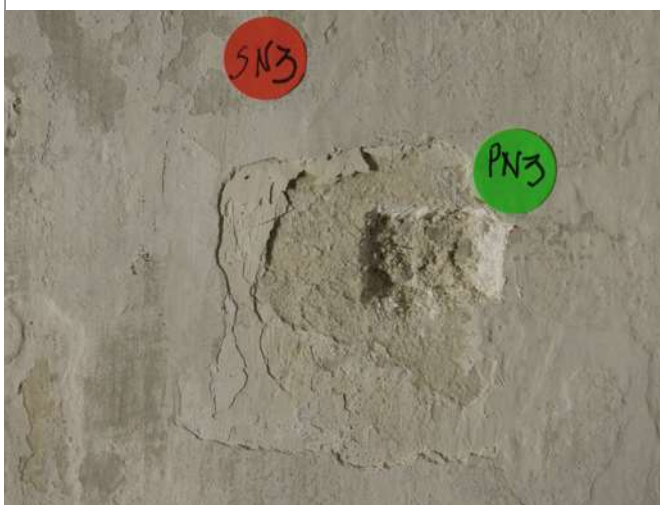
Ci-dessus: Transept, bras sud. Colonne nord-est, emplacement des sondages.



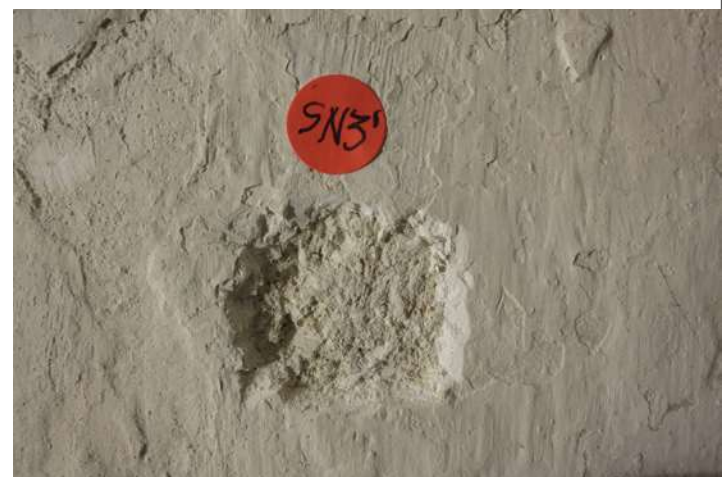
Ci-contre: **TS S17** au-dessous de **TS S16** - dito **TS S16**.

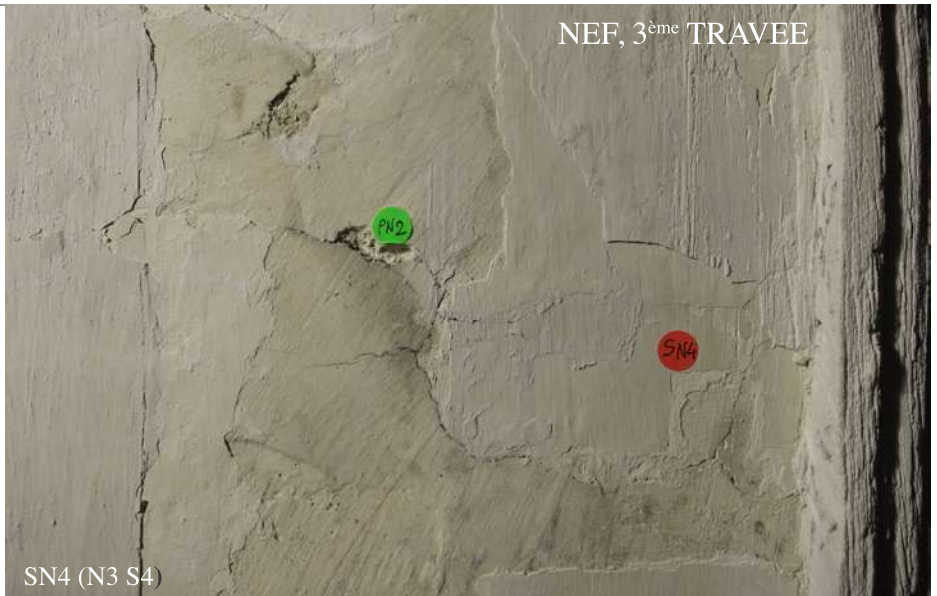


Ci-dessus: Mur est - sondage SN1 (N3 S1) - sous l'enduit de la voûte, pas de jonction claire à l'enduit du mur. Enduit superficiel de reprise, en plâtre blanc et fibres. Prélèvement PN1 (N3 P1) au même emplacement, ~ 5 cm vers le sud, haut du mur, dans l'axe, voûte/mur, enduit superficiel de réparation, en plâtre blanc et fibres (déplacé). Prélèvement PN1' mortier sous-jacent.

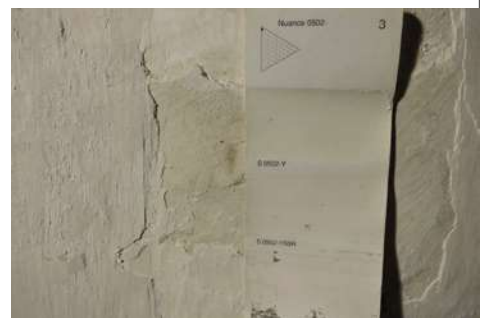
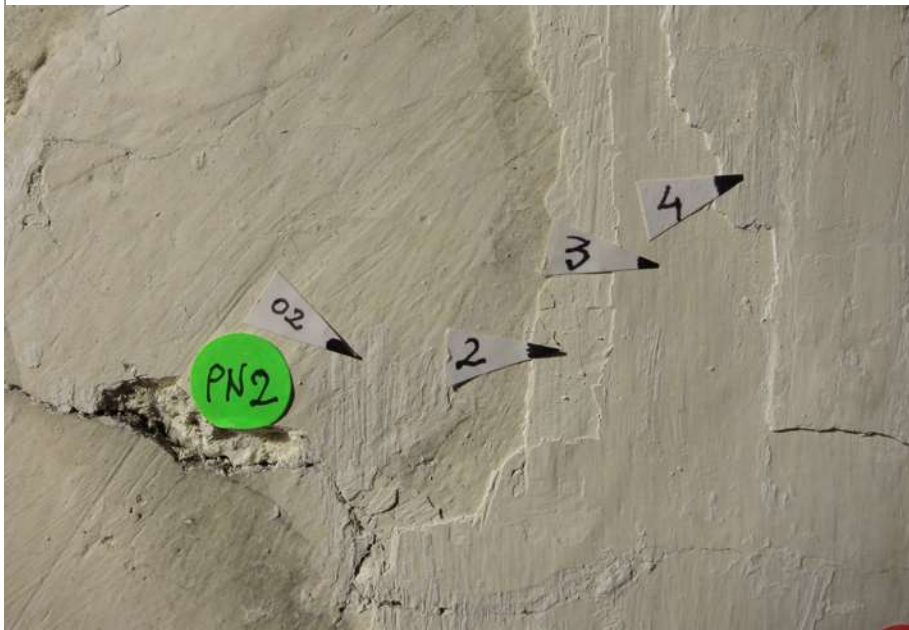


Ci-dessus et ci-contre: SN3 (N3 S3), SN3' (N3 S3) - enduit mince et 4 couches de badigeons, pas d'autre décor peint identifié à ces emplacements. Il s'agit probablement d'enduit du XVIIIe s. ou plus tardif. Prélèvement PN3 (N3 P3).





SN4 (N3 S4)



Ci-dessus, ci-contre: SN4 (N3 S4) Nef, troisième travée mur E, partie supérieure, entre l'arc (faux appareil du XVIIe s.) et le niveau moyen (cartouche « 1844 ») sondage étendu (durée: 3/4 heure) - mise en évidence de l'enduit ancien, avec texture imprimée par la brosse.

PN2 (N3 P2) enduit (très petite quantité)
 Etalonnage nuance surface (XVIIIe s. ?)
 NCS S0502 Y v. photo ci-dessus..



Charte chromatique témoin.

Ci-dessus: Cartouche central : encadrement en plâtre blanc, mouluré. Fond : couche blanche, épaisse. En lumière rasante : traces de brosse métallique ayant effacé la couche de peinture (disparue) d'une date : **1844** et d'un **encadrement à angles courbes rentrants**.



NEF, 3^{ème} TRAVÉE



N3 Sa

Mur est, front de l'arc, sondage N3 Sa mettant en évidence le faux appareil.



N3 Sa

Ci-dessus: Mur est, au-dessus de l'arc, sondage N3 Sa : enduit du XVI^e s et reprises (XVIII^e - XIX^e s.) ; surface blanche un peu ocrée, traces visibles de pinceau brosse ; ponctuellement, craquelé

Sur arc doubleau, en ogive, chanfreiné, **faux appareil rose pâle, à joints gravés et peint en blanc**. Largeurs constatées des joints ~13 à 14,5 mm. Largeur du faux appareil sur le front de l'arc, à partir du chanfrein ~24,5 à 25 cm.

Observation : les traits gravés semblent faits sur enduit sec, couche rose déjà posée.

Pas de couche de décor plus ancienne identifiée ici.

Stratigraphie sur front O de l'arc, montée nord, à ~115 cm à gauche (au nord) de l'axe vertical

e1 - enduit XVI^e s., plus couche de lissage (traces de pinceau, *a fresco*), surface (devenue?) un peu ocrée

1 - décor de **faux appareil rose clair à faux joints blancs** et traits gravés, surface très lisse

2 - badigeon blanc, légèrement ocré, très lisse

03 - couche préparatoire (?) plus claire, texture imprimée par le pinceau

3 - *dito* 2, légèrement plus foncé et plus gris

04 - couche de badigeon blanc

4 - couche blanc gris ~neutre

5 - couche de blanc gris, grosses traces de pinceau brosse, grains (et fibres ?), recouvrant les dernières réparations faites au plâtre additionné de fibres en grande quantité (XIX^e s. ?)

NEF, 3^{ème} TRAVÉE - partie haute nord



N3 S5 et S5' Jonction voûte/mur nord: enduit XVIIIe s. et deux badigeons superposés.



N3 S6 ~dans l'axe vertical, à ~50 cm de la voûte - *dito* S4
Enduit XVIIIe s., surface blanc ocré, dépôts gris (poussières).
Deux couches de badigeons superposées (XVIIIe et XIXe s.?).



Ci-dessus: N3 S7, le long d'une fissure R (?) réparation fissure, plâtre et fibres e2 enduit du XVIIIe s.

- 1 (2) - couche badigeon blanc, légèrement ocré
- 2 (3) - couche de badigeon blanc gris dépôts gris (poussières)

Plus bas, zone badigeon soulevé, contrôle : pas de décor peint, près de l'axe vertical ~à mi-distance voûte XVIIIe s. / maçonnerie du XIIe s. (coupée au XVIIIe s.).

Ci-contre: Partie E - N3 S8 - *dito* S7.



N3 S9 en bas, au-dessus de l'arc - enduit XVIIIe s. et deux couches de badigeons.



OBSERVATION: sur la poutre de gloire, la statue en bois du Christ est en très mauvais état (parties disjointes, importantes pertes de matière dues aux insectes xylophages) et menace de tomber en morceaux. Nous l'avons mise en sécurité provisoire, il faut intervenir. (Ph. 7904, 2016 10 06).

OBSERVATION: voûte du XVIIIe s. - partie centrale du quartier : déplacements enduit.

NEF, 3^{ème} TRAVÉE - piliers ouest



Ci-dessus: **N3 S1p** Pilier sud-ouest (sous le doubleau ouest):
Pierre
-1 - ocre
1 - rose pâle (fragment dans l'angle) **rose +foncé, +intense**
 Autres couches superposées, non-étudiées

Ci-dessus: **N3 S3p** pilier sud-ouest, chapiteau, feuille:
Pierre
1 - (?) rose, fragment
 - autres couches superposées, non-étudiées

N2 S2p pilier S-E
Pierre
-1 - ocre
1 - rose pâle (fragment)

N3 S4p pilier S-O, chapiteau, fond (corbeille) non-illustré
Pierre
1 - (?) rose pâle ou ocre pâle (fragment), dans l'angle **rose plus foncé et plus intense** (effet « ombré » ?)
 autres couches superposées, non-étudiées



Ci-contre: **N3 S5p** pilier N-E
Pierre
-1 ocre clair
1 - rose pâle
2 - blanc ocre rosé / préparation blanche
3 - blanc
4 - blanc
5 - blanc grisâtre

Ci-dessus: pilier N-E

Ci-dessous, à droite: **N3 S7p** pilier N-O, partie S
Pierre
e2 - enduit jaunâtre, granulométrie très fine, beaucoup de fibres (poils)
2 - ocre rose pâle, cf. e2
3 - blanc
4 - blanc
5 - blanc gris pâle, jaunâtre

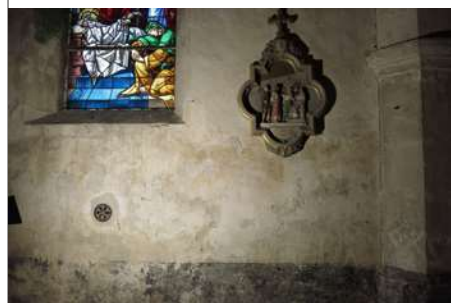


Ci-dessus: **N3 S6p** pilier N-E, chapiteau
Pierre
a. rouge intense, nuance vers *caput mortuum*, angle des feuilles - époque romane ?
b. blanc jaunâtre (/ préparation ?)
c. blanc ocré = couche 1 ?
d. blanc ocré, comme c – début du 18^e s. ?
e2 - enduit blanc ocré, granulométrie très fine, nombreuses fibres (poils)
2 - blanc ocré
3 - couche blanchâtre
4 - gris jaunâtre
5 - gris jaunâtre





Observation **BS3 S3**, partie centrale de la voûte - une seule couche de badigeon sur l'enduit ocre très clair.
Prélèvement **BS3 P1** - près du centre de la voûte, sur le bord d'une lacune d'enduit.



Ci-dessus et ci-contre: BN3 S1 Mur N, baie, sous l'angle droit de la baie:

Pierre

2 - couche **ocre** rosé très clair (étalonnage NCS: entre S 0505-Y20R et S0505-Y50R)

3/4 - manquent ici

5 - couche gris clair - pas de différence par rapport à la surface du mur



Ci-dessus et ci-contre: BN3 S2 Voûte - pas de différence par rapport à la surface du mur. Test dégagement (zone délimitée de traits interrompus): adhérence insuffisante des badigeons à l'enduit support e2 - ils peuvent en conséquence être enlevés sans grand effort (là où ils adhèrent ponctuellement ils pourraient être gardés et recouverts par des retouches). Sur les pierres (en grès) de l'arc de la voûte, le décor 2 adhère à la surface de l'enduit e2.



Détail de surface avec le badigeon 2 (du XVIIIe s.) dégagé.



BAS-COTE SUD, 3^{ème} TRAVEE (BS3)



Mur sud, partie est, localisation du sondage **BS3 S1**.

Ci-contre: **BS3 S1** Ancienne porte vers l'escalier de la tour, actuellement murée - enduit jaunâtre, très lisse, sans badigeon dans la partie blanche du mur, soubassement gris complété en continuation du décor antérieurement présent sur le mur.



BS3 S1



BS3 S2

Ci-dessus: **BS3 S2** Mur sud, partie ouest, angle rentrant du pilier engagé

p - pierre

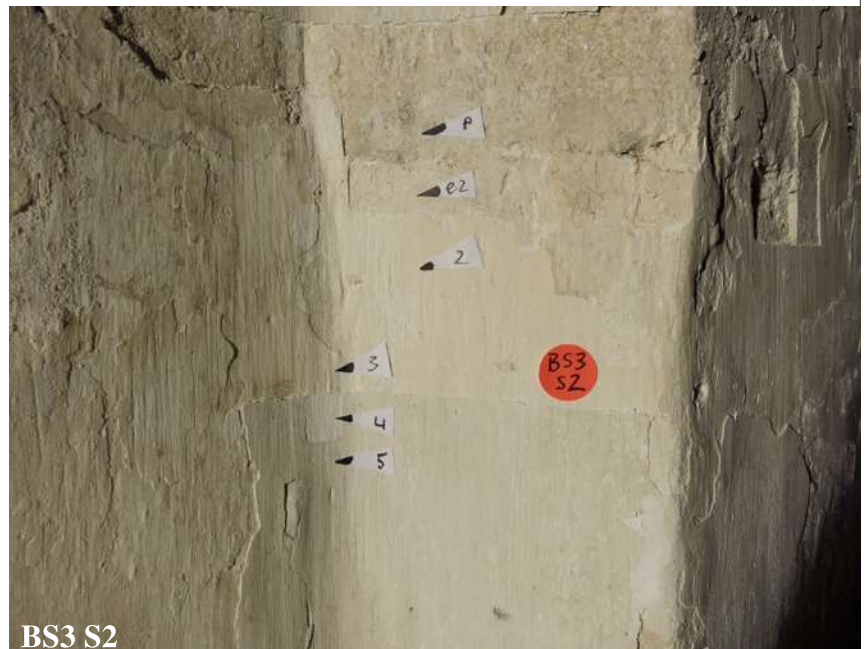
e2 - enduit jaunâtre, très lisse, granulométrie fine, beaucoup de fibres (poils)

2 - sur préparation blanche, couche **blanc ocré**, cf. e2

3 - couche ocre

4 - couche blanc grisâtre

5 - couche gris clair - pas de différence mur / pilier.



BS3 S2



Ci-dessus: **BN2 S1** Porte murée - entrée ancienne, comparable à celle dans le mur opposé, du bas-côté sud. A cet emplacement, enduit de ciment gris sur la surface de la maçonnerie (v. détail en bas). Soubassement gris complété en continuation du décor de soubassement gris existant déjà sur le mur.